



**Выставка образовательных организаций,  
литературы и оборудования для учебного процесса  
«УЧЕБНАЯ СИБИРЬ 2021»**

Муниципальное бюджетное общеобразовательное учреждение  
города Новосибирска  
«Средняя общеобразовательная школа № 82» Дзержинского района  
630015, г. Новосибирск, ул. Гоголя, 195, т. 2093882  
E-Mail: [Sch\\_82\\_nsk@nios.ru](mailto:Sch_82_nsk@nios.ru)

**ПРОЕКТ**

**«КОМПАС» – комплексная организационная модель психолого-педагогического адаптивного сопровождения как фактор создания инклюзивной образовательной среды»**

**Номинация 2: Создание современной модели муниципальной службы психолого-педагогического сопровождения в системе образования**

**Авторы:**

Минаева Елена Владимировна, директор;  
Федорова Лилия Александровна, заместитель директора по НМР;  
Веселова Екатерина Игоревна, руководитель службы психолого-педагогического сопровождения;  
Дряхлова Татьяна Сергеевна, учитель начальных классов;  
Марейчева Анастасия Вячеславовна, учитель-дефектолог;  
Киреева Екатерина Игоревна, педагог-психолог;  
Вдовина Татьяна Владимировна, учитель-дефектолог;  
Кадникова Олеся Михайловна, помощник куратора АНО «Ресурс»;  
Фольц Мария Дмитриевна, тьютор



г. Новосибирск, 2021 г.

## СОДЕРЖАНИЕ

1. Аннотация.....	3
2. Актуальность.....	5
3. Анализ ситуации.....	7
4. Цель и задачи проекта.....	10
5. Содержание проекта.....	12
6. Этапы проекта.....	18
7. Перечень и функции участников реализации проекта.....	20
8. Оценка ресурсов.....	22
9. Критерии и показатели эффективности реализации проекта.....	24
10. Ожидаемые результаты.....	27
11. Заключение.....	29
12. Список использованных документов и источников информации...	30
13. Приложения.....	

ПРИЛОЖЕНИЕ 1 Программа психолого-педагогического сопровождения профессионального самоопределения обучающихся «ПРОФОРИЕНТАЦИЯ 21 ВЕКА»

ПРИЛОЖЕНИЕ 2 Адаптированная рабочая программа интегрированного курса «Планета речи» через технологию речевого развития на основе целостного восприятия мира посредством метапредметных связей

ПРИЛОЖЕНИЕ 3 Ресурсный класс как условие успешного включения детей с РАС в общеобразовательную среду

ПРИЛОЖЕНИЕ 4 Использование инновационных технологических решений в работе с обучающимися, направленных на формирование навыков 21 века на основе тренировки адаптационного механизма

## Аннотация

Проект по разработке модели комплексного психолого-педагогического сопровождения, обеспечивающей поддержку инновационной программы развития МБОУ СОШ №82 «СПИН-офф» в концепции Национальной технологической инициативы является инновационным продуктом управленческой команды школы.

Проект опирается на тренды развития образования в концепции инклюзивного образования, идеологии НТИ (актуальные направления развития школы), концепцию навыков XXI века.

При формировании модели комплексного психолого-педагогического сопровождения центральным понятием стало здоровье ребенка и деятельность, направленная на его сохранение. Кроме этого модель основывается на 10 принципах инклюзивного образования, фокусируется на развитии личностного потенциала (концепция личностного потенциала Д.А. Леонтьева) участников образовательных отношений с учетом оценки и преобразования образовательной среды (концепция личностно-развивающей образовательной среды В.А. Ясвин). Проект представляет две проектные линии инновационной программы развития МБОУ СОШ №82 «СПИН-офф»: «Инклюзивный трамплин» и «VUCA-баланс».

В аналитическом блоке проанализированы предпосылки создания модели и важные для ее формирования концепции. Обозначены сроки реализации проекта в логике CDIO.

В концептуальном блоке проекта рассмотрены проектные линии, реализуемые службой психолого-педагогического сопровождения.

В блоке практической реализации обозначены реализуемые и проектируемые программы и подпроекты, реализуемые службой в рамках обозначенных проектных линий. С помощью квадранта Гартнера визуализируются ожидания разработчиков проекта на создание актуальных программных продуктов психолого-педагогического сопровождения образовательного процесса и сопровождения участников образовательных отношений, отвечающим вызовам времени. Конечным результатом своей работы, как модели выпускника, разработчики проекта видят реализованную модель комплексного психолого-

педагогического сопровождения, способствующую созданию личностно-развивающей образовательной среды, формирующей адаптированную, социализированную, мотивированную, реализующую свой личностный потенциал личность, обладающую необходимым набором компетенций для успешной реализации себя в современном высокотехнологичном мире.

Нормативно-правовая база проекта:

1. Федеральный закон «Об образовании в Российской Федерации» (Федеральный закон от 29.12.2012 № 273-ФЗ).
2. ФГОС НОО (Приказ Минобрнауки России от 06.10.2009 № 373).
3. ФГОС ООО (Приказ Минобрнауки России от 17.12.2010 N 1897).
4. ФГОС НОО ОВЗ (Приказ Минобрнауки России от 19.12.2014 N 1598).
5. «Методические рекомендации по созданию условий для психологического сопровождения обучающихся общеобразовательных организаций (в рамках апробации моделей функционирования психологической службы в общеобразовательных организациях федерального проекта «Современная школа» Национального проекта «Образование»)» (Распоряжение Министерства просвещения Российской Федерации от «30» августа 2019 г. № Р-88).
6. Концепция развития инклюзивного образования в Новосибирской области на 2016-2020 годы (Распоряжение Правительства Новосибирской области от 19 апреля 2016 года N 103-рп).
7. Концепция развития психологической службы в системе образования в Российской Федерации на период до 2025 года (утв. Минобрнауки России от 19.12.2017).
8. Концепция развития психологической службы в системе образования Новосибирской области на период до 2025 года (Распоряжение от 26 сентября 2017 года N 379-рп).

## Актуальность

Системы образования, построенные по лекалам позапрошлого столетия, все больше перестают соответствовать требованиям времени. С учетом развития экспоненциальных технологий в информационной сфере, производстве новых материалов, биологии и генетике — будущее «наступает» на нас быстрее, чем мы успеваем среагировать на происходящее. Адаптационные и консервирующие модели образования не просто неэффективны — они несут колоссальную опасность для нашего будущего, делая нас неготовыми и слепыми к приходящим изменениям. Необходимо отказаться от прежних представлений об образовании как процессе подготовки нового поколения к жизни в стабильном обществе, надо изменить все институты и правила, которые мешают образованию быть гибким и постоянно развивающимся — будь то устаревшие системы оценивания, жестко заданные стандарты учебной деятельности или ограничения в развитии систем управления и финансирования. Но в первую очередь образованию необходимо перестать воспроизводить устаревшие модели мышления и деятельности — поскольку, как пишут У. Матурана и Ф. Варела (2001), «корень всех неприятностей и затруднений, с которыми человечеству приходится сталкиваться сегодня, заключается в нашем полном неведении относительно познания, т.е. знания о том, как мы знаем».

Изменения социально-экономической ситуации в стране, принятие новых законодательных актов в сфере образования диктуют не только необходимость корректировки целей образования, учитывающих государственные, социальные и личностные потребности и интересы, но и совершенствование психологического обеспечения образовательной деятельности с учетом новых требований к психолого-педагогическим условиям реализации образовательных программ.

Современные научные исследования констатируют неравномерность психического развития в детской популяции, рост числа детей с проблемными вариантами развития различной этиологии, снижение уровней психического и психологического здоровья и физического развития, расширение распространенности функциональных нарушений и хронических заболеваний у

обучающихся во все периоды их обучения. В настоящее время актуализируются различного рода риски, такие как рост игровой и интернет-зависимостей; десоциализация, виктимность, явления насилия, агрессии, противоправных действий и антисоциального поведения обучающихся; вовлечение в потребление психоактивных веществ; суицидальное поведение; раннее начало половой жизни; межэтническая напряженность и межнациональные конфликты; снижение толерантности в общении людей разных культур и разных возрастных групп и другие.

Школа № 82 являясь трендсеттером инноваций города Новосибирска имеет инновационную программу развития, важной частью которой стала реализация проектных линий [1]. Деятельность службы психолого-педагогического сопровождения МБОУ СОШ № 82 представлена в двух проектных линиях, демонстрирующих вариативность организационной модели службы психолого-педагогического сопровождения всех участников образовательных отношений и инновационные технологии психолого-педагогического сопровождения, удовлетворяющие запросам образовательной организации. Следуя вызовам времени, нацеливающих современное массовое образование на развитие «мягких», или «универсальных навыков» («навыки 4К», «ключевые компетентности», «навыки XXI века», «soft skills»), в том числе навыков самоорганизации, коммуникации, кооперации, психолого-педагогическая служба школы изменяет парадигму своей деятельности. В фокусе внимания оказывается личность ребенка, и образовательная среда, влияющая на ее формирование.

## Анализ ситуации

МБОУ СОШ № 82 расположена и функционирует в центральной части Дзержинском районе города Новосибирска.

Имея свою уникальную историю и традиции, насчитывающие более 82 лет, в 2018 году школа № 82 получила новое, после капитальной реконструкции, здание и современную комплектацию. С 2019 года в школе начала реализовываться инновационная программа развития.

Сегодня Школа № 82 – это образовательная организация, успешно реализующая в своей деятельности компетентный подход, активно развивающая кадровый потенциал и имеющая в наличии современнейшую материально-техническую базу. С 2019-2020 учебного года в школе функционирует большой оборудованный технологический полигон, призванный в специально организованном развивающем пространстве обеспечить процессы освоения учениками в индивидуальном и коллективном поиске актуальных компетенций для становления конкурентоспособной успешной личности обучающихся.

В течение последних трех лет в школе наблюдается стремительное увеличение количества детей с ОВЗ с 16 до 45 человек. Это привело к тому, что МБОУ СОШ № 82 активно занимается внедрением различных инновационных приемов работы с детьми, имеющими статус ОВЗ (дети с РАС, с ТНР, с ЗПР).

С 2019-2020 учебного года школа является «Региональным ресурсным центром развития образования Новосибирской области» по направлению «Создание системы психолого-педагогического сопровождения обучающихся в образовательной организации». С 2020-2021 учебного года - «Региональной стажировочной площадкой по инклюзивному образованию», «Городской инновационной площадкой по инклюзивному образованию» и федеральной площадкой по реализации программы развития личностного потенциала. На сегодняшний день в МБОУ СОШ №82 реализуются несколько моделей инклюзивного обучения от частичной до полной инклюзии. Полная инклюзия реализуется в отношении 36 обучающихся.

В школе функционирует большой «ресурсный класс», через него реализуется сопровождение 7 детей с расстройством аутистического спектра. За каждым ребенком с РАС закреплен тьютор, используются инновационные подходы к обучению, в том числе прикладной анализ поведения.

В 2019 – 2020 учебном году открыт коррекционный класс малой наполняемости для обучающихся с ТНР. В данном классе осуществляется обучение детей по адаптированной общеобразовательной программе АООП 5.2. В блок коррекционно – развивающих занятий включены мероприятия с применением БОСЛАБ ЛОГО и БОС - импульс.

Открытие в 2020 году Центра профессиональных компетенций, релевантных сквозным технологиям НТИ и цифровой экономики и губернаторского специализированного инженерно-технологического класса привело к совершенствованию психолого-педагогического сопровождения компетентностного обучения, одаренных и высокомотивированных детей.

Ключевые вызовы, стоящие перед нашей школой можно условно разделить на внешние и внутренние.

Внешние вызовы обусловлены стремительным изменением окружающего мира и его запросами к системе образования в целом и нашей школе соответственно. Здесь для нас важно соответствовать образовательным трендам: цифровизация и технологизация образовательного пространства и процесса, интеграция образования в сообщество. Повышение гибкости образовательной системы школы для успешности в условиях высокой неопределенности (VUCA мир), развитие резилентности экосистемы школы и образовательного процесса. Развитие инклюзивных характеристик образовательной среды.

К внутренним актуальным вызовам мы относим организацию и сопровождение индивидуальных образовательных траекторий детей, расширение психолого-педагогического сопровождения, поддержку и сопровождение изменения роли учителя.



## Цель и задачи проекта

Целью проекта является - создание и апробация модели комплексного психолого-педагогического сопровождения обучающихся, обеспечивающей поддержку инновационной программы развития МБОУ СОШ №82, способствующей созданию личностно-развивающей образовательной среды и отвечающей вызовам современного мира.

Исходя из цели проекта, были определены задачи:

1. Разработать и апробировать эффективную модель службы психолого-педагогического сопровождения реализующую проектные линии программы развития школы: «Инклюзивный трамплин», «VUCA-баланс».
2. Внести изменения в локальные акты образовательной организации в соответствии с актуальным законодательством (Положение о службе психолого-педагогического сопровождения, Положение о психолого-педагогическом консилиуме) и другие документы, влияющие на деятельность службы.
3. Разработать программы и локальные проекты психолого-педагогического сопровождения, направленные на развитие познавательных способностей и личностного потенциала, компетенций 4К участников образовательных отношений.
4. Провести апробацию модели и проектно-программных компонентов психолого-педагогического сопровождения.
5. Осуществлять деятельность по психолого-педагогическому сопровождению, используя современные технологии.
6. Осуществлять работу по повышению психологических компетенций всех участников образовательных отношений, используя инновационные формы работы.
7. Осуществлять распространение инновационного опыта, реализации системы комплексного психолого-педагогического сопровождения участников образовательных отношений.

Целевые аудитории проекта:

ДЕТИ, ДЕТИ С ОВЗ	<p>Получат возможность обучаться в психологически безопасной развивающей образовательной среде.</p> <p>Получат возможность раскрытия и развития своего личностного потенциала.</p> <p>Получат возможность развивать компетенций, релевантные вызовам времени.</p> <p>Получат возможность комплексной психолого-педагогической коррекции имеющихся недостатков психофизиологическом развитии.</p>
РОДИТЕЛИ	<p>Получат возможность повысить свои родительские и психологические компетенции.</p> <p>Получат возможность поддержки родительских компетенций специалистами (психолог, логопед, социальный педагог, дефектолог).</p> <p>Получат образовательную среду, способствующую развитию личностного потенциала их детей.</p>
РОДИТЕЛИ ДЕТЕЙ С ОВЗ	<p>Получат качественное комплексное психолого-педагогическое сопровождение детей с ОВЗ, способствующее максимальной коррекции имеющихся у них недостатков, развитию их личностного и компетентностного потенциала.</p>
ПЕДАГОГИ	<p>Получат возможность повысить психологические компетенции в вопросах сопровождения и обучения детей.</p> <p>Получат возможность психологического сопровождения своей профессиональной деятельности и психологической экспертизы этой деятельности.</p>

<p>АДМИНИСТРАЦИЯ</p>	<p>Будет иметь эффективную службу психолого-педагогического сопровождения, соответствующую нормам законодательства.</p> <p>Получит актуальную информацию о психологических особенностях образовательной среды школы.</p> <p>Получит инструменты для изменения психологических параметров образовательной среды.</p>
<p>ОБРАЗОВАТЕЛЬНОЕ СООБЩЕСТВО</p>	<p>Получит эффективную модель комплексного психолого-педагогического сопровождения.</p> <p>Получит возможность использования разработок по психолого-педагогическому сопровождению (диагностические методики, рабочие программы и т.д.).</p> <p>Получит возможность повышения профессиональных и психологических компетенций у специалистов, реализующих успешные и инновационные подходы.</p>
<p>РЫНОК ТРУДА</p>	<p>Получит выпускников школы, обладающих современными компетенциями и развитым личностным потенциалом.</p>

## Содержание проекта

Предпосылками создания модели комплексного психолого-педагогического сопровождения стали базовые установки, повлиявшие на формирование всей модели. Отправной точкой стало сохранение и укрепление здоровья детей, которое рассматривается как трёх компонентная структура, состоящая из физического, социального и психического здоровья. Это дает представление о демаркации в области здоровьесозидания между разными организационными структурами школы, а также специалистами. Забота о психическом здоровье и его здоровьесозидание важна для всех участников образовательных отношений. В то же время основной локус контроля на данном компоненте здоровья принадлежит именно службе психолого-педагогического сопровождения. Вторая базовая установка сосредоточена на подчеркивании различий между понятиями здоровьесозидания и здоровьесбережения. Здоровьесбережение рассматривается, как деятельность, направленную на сохранение имеющегося запаса здоровья, с которыми ребёнок приходит в школу. Здоровьесозидание принимается как более широкое понятие. Оно направлено на укрепление и развитие тех качеств здоровья, которым ребёнок обладает, на увеличение и полную реализацию его ресурсов здоровья.

Опираясь на данные базовые установки и дополнительно выделив факторы, влияющие на психо-физиологическое здоровье и развитие детей, была определена проектная и организационная модель службы психолого-педагогического сопровождения.

Схема 1. Организационная модель службы психолого-педагогического сопровождения.

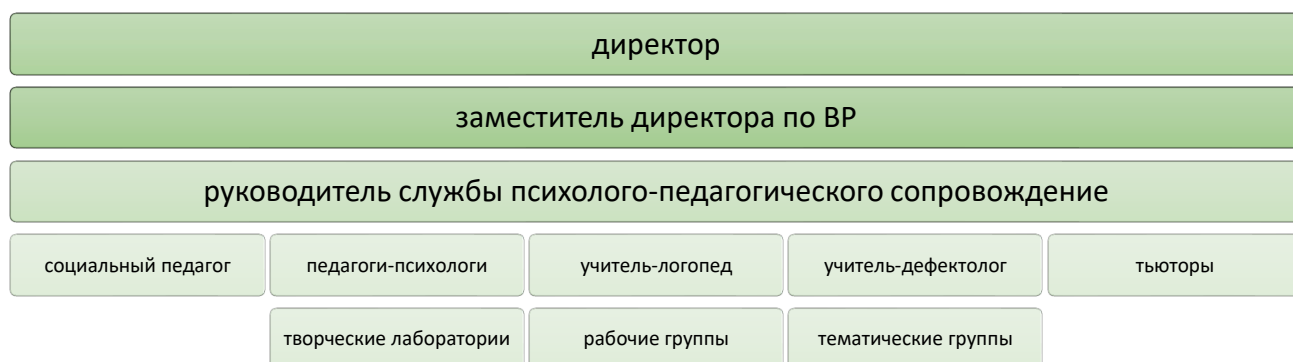
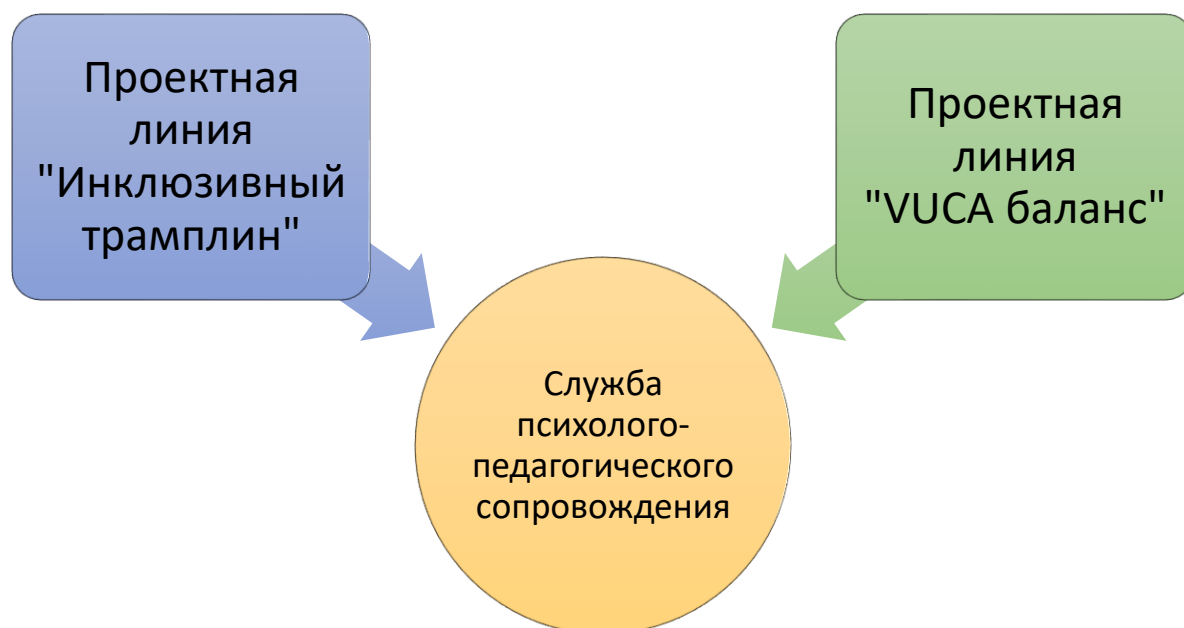


Схема 2. Проектная модель службы психолого-педагогического сопровождения.



Первая проектная линия - «ИНКЛЮЗИВНЫЙ ТРАМПЛИН». Она ориентирована на помощь детям с ограниченными возможностями здоровья. Работая с этими детьми, мы понимаем, что физическое здоровье этих детей уже имеет нарушения. В школе осуществляется помощь трём категориям детей ОВЗ. Детям с тяжелыми нарушениями речи, с задержкой психического развития и расстройствами аутистического спектра. Основным отличием проекта «Инклюзивный трамплин» от традиционного инклюзивного образования является его ориентация на существенное улучшение здоровья детей, а не просто сохранении имеющегося уровня здоровья. Трамплин - это разгон, трамплин - это движение. Приоритетной целью стоит максимально возможный переход таких детей в категорию детей, не имеющих ограничения возможности здоровья. В первую очередь это относится к психологическому здоровью. Решение реализуется через комплексное воздействие, которое включает: трансформацию или адаптацию образовательной среды, организацию комплексного сопровождения психолого-педагогическим консилиумом и его специалистами, а также поддержку и сопровождение педагогов [2].

Осуществляя поиск путей для реализации всего «потенциала позитивных пространств», в которые преобразуется пространство школы, создается комфортная, психологически безопасная образовательная среда. Данный тип

образовательной среды можно назвать «творческим» (по определению В.А. Ясвина). Она является мощным фактором раскрытия потенциала резервных возможностей детей с ОВЗ. Развитие инклюзивной культуры, является неотъемлемым объектом целенаправленной работы специалистов службы, педагогов и администрации. На это нацелены как специализированные мероприятия («Дни добра», обратная инклюзия и т.д.), так и общие установки, транслируемые в школе.

Вторым важным компонентом является сопровождение детей психолого-педагогическим консилиумом и его специалистами. Планомерно действуя в этом направлении, реализуя зарекомендовавшие себя программы, разрабатывая авторские программы и подходы, используя инновационные технологии, удастся добиться значительного прогресса в развитии детей с ограниченными возможностями здоровья.

Третий блок проектной линии ориентирован на сопровождение специалистов и педагогов, работающих с детьми, имеющими ограниченными возможностями здоровья. Не секрет, что профессиональное и эмоциональное выгорание в работе с этой категорией детей происходит быстрее. Технологии здоровьесозидания включают профессиональное образование педагогов в области социально-эмоционального и когнитивного развития детей. Освоение педагогами практик управления собой, использования внутренних ресурсов для эффективной деятельности, расширяет их поведенческий репертуар, позволяя более гибко реагировать в стрессовых ситуациях. Специалисты службы сопровождения через консультативную и психологическую поддержку осуществляют рефреминг негативных переживаний педагогов в их творческую самореализацию. Такая деятельность увеличивает потенциал развития психического здоровья педагогов.

Мир, в котором мы сейчас живём, существенно отличается от мира, который был раньше. Современный мир получил название в виде аббревиатуры VUCA.

**Volatility** — нестабильность

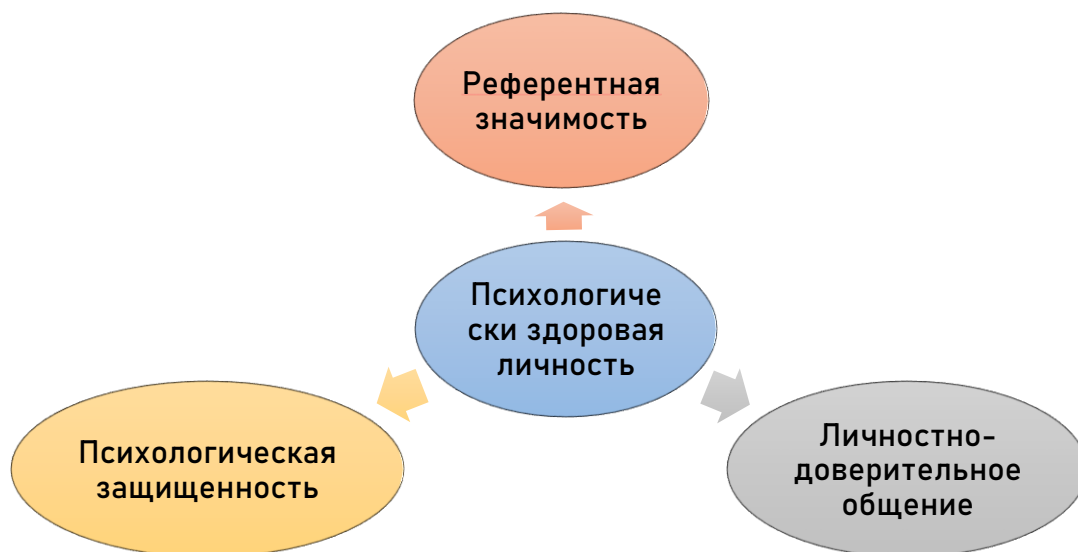
**Uncertainty** — неопределенность

**Complexity** — сложность

## Ambiguilty — неоднозначность

События 2020 года очень ярко проиллюстрировали все особенности «нового мира». В этом новом мире личности для сохранения психологического здоровья необходимо обладать новыми компетенциями и характеристиками. «Новый мир - новые идеи». Наша школа ответила на новые вызовы проектной линией «VUCA баланс». В ней так же важна образовательная среда, как система взаимодействий педагогов и учащихся, реализующих психолого-педагогические установки, цели, методы, средства и формы организации учебного процесса, а также результативные характеристики связанного с этими взаимодействиями психического развития обучающихся. Традиционно в структуру образовательной среды включают такие компоненты как «внутреннюю направленность» школы, психологический климат, социально-психологическую структуру коллектива, психологическую организацию передачи знаний, психологические характеристики учащихся. Их усиление формирует устойчивые предпосылки к укреплению и развитию психически здоровой личности. Но в реализацию проектной линии «VUCA баланс» включена технологическая модель здоровьесоздающей личностно-развивающей образовательной среды (ЛРОС), компонентами которой стали референтная значимость образовательной среды, личностно-доверительное общение и психологическая защищенность [3].

Схема 3. Технологическая модель здоровьесоздающей образовательной среды.



Психика детей и подростков, находясь на стадии становления, достаточно нестабильна, поэтому очень важно постараться уберечь их уязвимое психическое здоровье от негативного воздействия. Переход от позднего детства к подростковому периоду сопровождается эмоциональными взлетами и падениями на фоне гормональных изменений детского организма. Многие подростки не в силах справиться с этим состоянием самостоятельно, поэтому им требуется помощь взрослых. Только высокая референтность образовательной среды дает возможность оказывать стабилизирующее здоровьесозидающее воздействие на детей и особенно подростков.

Личностно-доверительное общение, как второй значимый компонент модели образовательной среды, созданное между разными участниками образовательных отношений, позволяет не только обеспечивать психологический комфорт, но и на начальных стадиях нейтрализовать не только развитие конфликтов, но и предупреждать такое значимое нарушение психического здоровья, как суицидальное поведение.

Завершает модель образовательной среды компонент - «Психологическая защищенность», которая является неотъемлемым условием благоприятного формирования личности ребёнка. Но психологическая защищенность важна не только ребёнку, она особенно ценна в современном мире и педагогу, ведь безопасность является одной из базовых потребностей человека. Для многих родителей психологическая безопасность образовательного пространства является решающим элементом в пользу выбора образовательного учреждения. Высокий уровень развития данного компонента среды способствует росту позитивного включения родителей в социум школы. Можно проследить высокую корреляцию между этим параметром и личностно-доверительным общением.

VUCA баланс подразумевает развитие гибкости, необходимой в современном мире и активное развитие личности. Ведь многие исследования подтверждают, что от личности и мотивации в конечном итоге зависит больше, чем от интеллекта и одаренности (Amabile, 2001). Отдельные функции и способности ничего не решают, наоборот, чрезмерное развитие отдельных способностей вносит

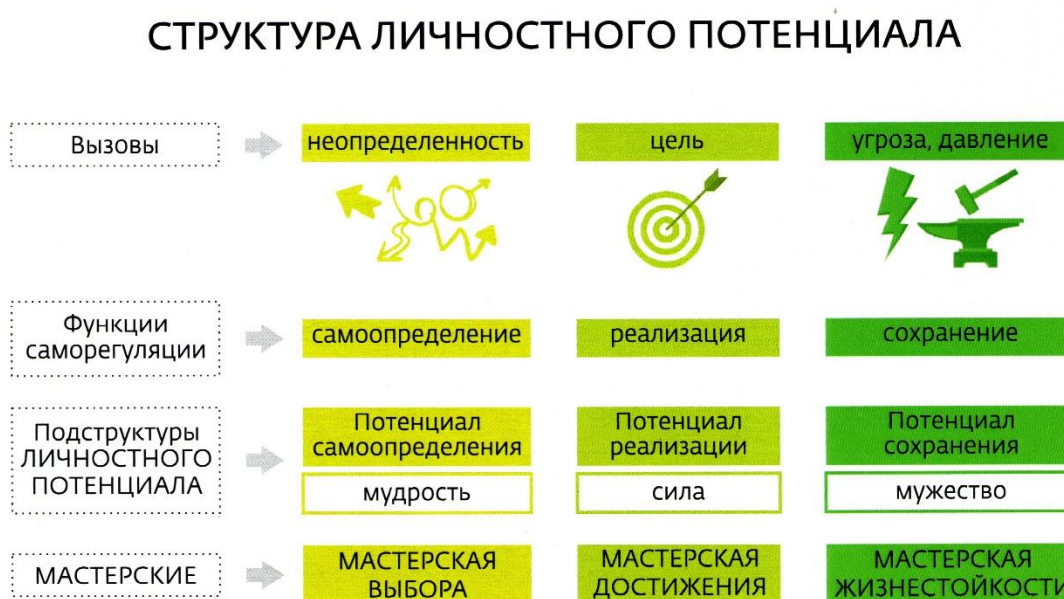


дисбаланс в отношении личности с миром, вызывает проблемы, которые человек часто оказывается не в состоянии решить. Одаренность в отрыве от личностного развития служит источником кризисов и проблем, причем чем больше одаренность, тем сильнее кризисы. Все это приводит к снижению психического здоровья.

В рамках проектной линии «VUCA баланс» деятельность службы направлена на развитие личностного потенциала обучающихся. Реализуемые программы и подпроекты согласуются со структурой личностного потенциала.

Особое внимание уделено таким элементам как рефлексия, мотивация и саморегуляция. Жизнестойкость, введённое совсем недавно, как психологическое понятие, уже становится опорным в здоровьесозидании современных школьников. Все программы, реализуемые в рамках проектной линии, обеспечивают развитие актуальных для XXI века навыков и компетенций. Они позволяют операционализовать цели и задачи здоровьесозидания и перевести их в сферу практической реализации. Включение в развитие личностного потенциала психологических основ профессионального самоопределения позволяет осуществить реализацию личностного потенциала, а значит работать на улучшение психического здоровья детей.

Схема 2. Структура личностного потенциала.



## Этапы проекта

Этапы проекта организуются в логике международной инициативы CDIO. **CDIO** (Conceive-Design-Implement-Operate / Придумывай-Разрабатывай-Внедряй-Управляй) — основной принцип инновационной образовательной среды для подготовки нового поколения инженеров.

Учитывая особенности организации образовательного пространства и задач развития МБОУ СОШ №82, планируется поэтапное внедрение новой модели комплексного психолого-педагогического сопровождения обучающихся. При такой модели сопровождения реализуются все направления работы, охвачены все субъекты и объекты образовательного пространства.

### ПОДГОТОВИТЕЛЬНЫЙ ЭТАП (2019-2020 г.)

Задача стартового этапа – анализ ситуации и подготовка нормативной базы проекта:

- анализ результативности действующей модели сопровождения;
- проектирование эффективной модели психолого-педагогического сопровождения;
- разработка нормативных документов, локальных актов;
- поиск и корректировка диагностических и методических материалов, необходимых для внедрения в школьную практику обеспечения инклюзивного образования;
- определение стратегии и тактики дальнейшей деятельности.

### СТАРТОВЫЙ ЭТАП (2020-2021 г.)

Задачей стартового этапа является подготовка к системным изменениям путем:

- управление трансформацией и активизация деятельности службы сопровождения;
- проектирование и изменение разделов сайта, связанных с деятельностью службы психолого-педагогического сопровождения;
- внедрение и системная реализация проектной линии «Инклюзивный трамплин»;

- разработка альтернативных экспериментальных рабочих программ по психолого-педагогическому сопровождению;
- разработка методических материалов для учителей по формированию компетенций;
- подготовки кадров и программ для реализации проектной линии «VUCA баланс»;
- исследования и анализ образовательной среды;
- управление опережающей разработкой программ и инструментов оценки.

#### ЭТАП ПРАКТИЧЕСКОГО ВНЕДРЕНИЯ (2021-2022 ГГ.)

- начало системной реализации проектной линии «VUCA баланс»;
- анализ проблем реализации проектной линии «Инклюзивный трамплин», корректировка и дополнение;
- преобразование предметно-практической среды школы;
- выстраивание преемственности между уровнями образования в рамках проектных линий;
- завершение моделирования комплексного психолого-педагогического сопровождения обучающихся.

#### АНАЛИТИЧЕСКИЙ ЭТАП (2022-2023 ГГ.)

- анализ проблем реализации проектных линий;
- анализ и корректировка системы психолого–педагогического сопровождения;
- исследования и анализ результатов изменения образовательной среды и личностных особенностей обучающихся;
- определение перспектив дальнейшего развития модели, распространение опыта.

## Перечень и функции участников реализации проекта

Участники реализации образовательной программы	Функции
Администрация МБОУ СОШ № 82	Создание условий для реализации проекта
Руководитель службы психолого-педагогического сопровождения	Руководство специалистами службы; Разработка плана-графика мероприятий проекта; Координация реализации проекта и проектных линий; Контроль реализации проекта; Осуществление анализа результативности реализации проекта. Обучение специалистов и педагогов; Взаимодействие с администрацией школы; Взаимодействие с родителями; Распространение опыта реализации проекта.
Специалисты службы психолого-педагогического сопровождения	Разработка и реализация программ и подпроектов проектных линий «Инклюзивный трамплин» и «VUCA-баланс». Проведение семинаров, тренингов и мастер-классов для учителей, педагогов и классных руководителей
Учителя, педагоги, классные руководители	Участие в реализации программ и подпроектов проектных линий «Инклюзивный трамплин» и «VUCA-баланс»
Издательская группа	поддержка проекта на сайте МБОУ СОШ №82; публикации статей в школьной газете, районной газете «Навигатор» и др. СМИ;
Обучающиеся	Принимают участие в проекте
Родители	Участвуют в совместной деятельности, поддерживают инновационную работу школы.

Список специалистов – активных исполнителей проекта (штатные сотрудники):

Веселова Е.И.- руководитель службы психолого-педагогического сопровождения, педагог-психолог высшей квалификационной категории, абсолютный победитель конкурса профессионального мастерства «Педагог-психолог НСО - 2019», победитель III степени конкурса профессионального мастерства «Педагог-психолог России - 2019».

Киреева Е. Г. – педагог-психолог первой квалификационной категории, специалист службы психолого-педагогического сопровождения.

Вдовина Т.В. - учитель-дефектолог первой квалификационной категории, сертифицированный специалист по прикладному анализу поведения, специалист службы психолого-педагогического сопровождения.

Дряхлова Т.В. - учитель высшей квалификационной категории с дополнительным образованием учитель-дефектолог.

Савельева О. А. – учитель логопед, специалист службы психолого-педагогического сопровождения.

Вальтер Е.В. - учитель первой квалификационной категории с дополнительным образованием педагог-психолог.

Гузенко Е.А. учитель высшей квалификационной категории с дополнительным образованием педагог-психолог.

Кочева А.Д. учитель первой квалификационной категории с дополнительным образованием педагог-психолог.

Кадникова О.М. – тьютор, помощник куратора, специалист службы психолого-педагогического сопровождения, сертифицированный специалист по прикладному анализу поведения.

Рогожинский Д.В. - тьютор, специалист службы психолого-педагогического сопровождения, сертифицированный специалист по прикладному анализу поведения.

Мелешкина К.Д. - тьютор, специалист службы психолого-педагогического сопровождения, сертифицированный специалист по прикладному анализу поведения.

Фольц М.Д. - тьютор, специалист службы психолого-педагогического сопровождения, сертифицированный специалист по прикладному анализу поведения.

Вовчанская А.И. - тьютор, специалист службы психолого-педагогического сопровождения, сертифицированный специалист по прикладному анализу поведения.

Бреус Т.Е. - тьютор, специалист службы психолого-педагогического сопровождения, сертифицированный специалист по прикладному анализу поведения.

## Оценка рисков и ресурсов

Оценка рисков и возможностей для их преодоления производилась через

SWOT анализ:

	<b>СИЛЬНЫЕ СТОРОНЫ</b>	<b>СЛАБЫЕ СТОРОНЫ</b>
<b>ВНУТРЕННИЕ ФАКТОРЫ</b>	<p>Кадровые: 70% педагогов повышают категорию и осваивают новые технологии и компетенции. Педагоги имеют статусы наставников. Наличие педагогов и специалистов с высоким уровнем профессиональных и психолого-педагогических компетенций.</p> <p>Программно-методические:</p> <ul style="list-style-type: none"> <li>• Разработаны отдельные программы в рамках специфики проекта.</li> <li>• Высокая внешняя экспертная оценка программ.</li> </ul> <p>Материально-технические:</p> <ul style="list-style-type: none"> <li>• Современная МТБ.</li> </ul> <p>Финансовые: Существует фонд поддержки школы. Есть опыт привлечения финансов под проекты школы.</p> <p>Нормативные: Есть опыт разработки нормативной базы под проекты.</p> <p>Административные: Опыт реализации проектов.</p>	<p>Кадровые:</p> <ul style="list-style-type: none"> <li>• Недостаточность имеющегося количества ставок специалистов.</li> <li>• Нежелание педагогов и специалистов осваивать новые компетенции, внедрять инновационные технологии.</li> <li>• Дефицит квалифицированных кадров.</li> <li>• Высокая загруженность педагогов, специалистов и администрации.</li> </ul> <p>Высокая интенсивность процессов обучения и сопровождения в школе.</p> <ul style="list-style-type: none"> <li>• Большое число реализуемых проектов.</li> <li>• Большое количество мероприятий.</li> </ul>
	<b>ВОЗМОЖНОСТИ</b>	<b>УГРОЗЫ</b>
<b>ВНЕШНИЕ ФАКТОРЫ</b>	<p>Социальные: Поддержка проектов школы администрацией Дзержинского района, Департаментом образования мэрии г. Новосибирска, Министерством Образования НСО. Родители уже вовлекаются в проекты школы. Есть поддержка местного сообщества.</p> <p>Сетевые и партнерские: Есть сетевые партнеры и партнерские организации (школы, СПО, ВУЗы).</p> <p>Финансовые:</p> <ul style="list-style-type: none"> <li>• Рост числа конкурсов, программ, грантов на финансирование инновационной деятельности школ.</li> <li>– Высокий спрос на реализацию инновационных проектов в образовании.</li> <li>– Активное наполнение федеральной нормативно правовой базы по вопросам психолого-педагогического сопровождения.</li> <li>– Актуальные вызовы времени.</li> </ul>	<p>Социальные:</p> <ul style="list-style-type: none"> <li>• Постоянный рост числа обучающихся.</li> <li>• Сопротивление изменениям у части родителей.</li> <li>• Отсутствие разработанных методик по развитию и оценке личностного потенциала</li> <li>• Рост количества детей с ОВЗ.</li> </ul> <p>Финансовые:</p> <ul style="list-style-type: none"> <li>• Недостаточное, для реализации проекта, финансирование</li> </ul>

Ограничивающими факторами могут стать:

— высокие ожидания в отношении традиционных академических результатов («твердых знаний») по большинству школьных предметов, подкрепляемые существующей системой экзаменов «с высокими ставками», что может привести к недостаточному вниманию к личностным результатам. Из этого ограничения следует, что начинать трансформацию психолого-педагогического сопровождения необходимо постепенно делая упор на изменении модели деятельности специалистов, постепенно повышая активность остальных педагогов, и уже на заключительных этапах включая изменение всей образовательной среды;

— дефицит передовых разработок нового содержания и инструментов оценки личностных результатов, которые были бы выполнены на основе теоретических исследований и доказательной базы. Из этого ограничения следует необходимость внимательно отслеживать, разрабатывать, апробировать и самостоятельно внедрять инструменты для развития и оценки личностного потенциала.

Не смотря на существующие риски и угрозы, учитывая успешный опыт в реализации инновационных проектов, ресурсы и потенциал развития МБОУ СОШ №82 позволяют не только проектировать, но и реализовать данный проект по инновационному обновлению содержания и организационной модели деятельности по психолого-педагогическому сопровождению. Успешность реализации данного проекта дополнительно обусловлена соответствием проекта вызовам времени и ориентирам, заданным рекомендациями Министерства Просвещения РФ, а также актуальным законодательством в сфере образования.

## Критерии и показатели эффективности реализации проекта

Критерий	Показатели	Значения показателей
<p>Реализация модели комплексного психолого-педагогического сопровождения</p>	<p>Качество годового плана работы службы психолого-педагогического сопровождения.</p>	<p>Соответствует методическим рекомендациям по психологическому сопровождению обучающихся общеобразовательных организаций Министерства Просвещения России.</p>
	<p>Охват разновозрастных групп детей, относящихся к разным категориям.</p>	<p>Статистический отчет. Рост показателей относительно предыдущих лет.</p>
	<p>Охват всех участников образовательных отношений.</p>	<p>Статистический отчет. Рост показателей относительно предыдущих лет.</p>
	<p>Реализация плана коррекционной работы АООП</p>	<p>Не менее 90%</p>
<p>Создание инклюзивной, личностно-развивающей образовательной среды.</p>	<p>Соответствие итоговых показателей личностно-развивающей образовательной среды запланированным (по диагностическим критериям В.А. Ясвина).</p>	<p>Не менее 7 баллов по шкалам: широта и эмоциональность. Не менее 8 баллов по шкалам активность и осознаваемость.</p>
	<p>Формирование нормативно-правовой базы.</p>	<p>База нормативно-правовых материалов – локальные положения, акты, документы - не менее 10.</p>
	<p>Формирование базы методических материалов по психолого-педагогическому сопровождению инклюзивного образования, развитию личностного потенциала, развитию компетенций 4К (программ, рекомендаций, презентаций и т.д.).</p>	<p>Инклюзивное образование – не менее 2 коррекционно-развивающих программ на каждый вариант АООП, охватывающих уровень образования.</p> <p>Развитие личностного потенциала – не менее 1 программы на каждый компонент ЛП.</p> <p>Развитие компетенций 4К – не менее 1 комплексной программы.</p> <p>Программа по профилактике буллинга.</p> <p>Программа по развитию инклюзивной среды.</p>



		<p>Программа развития эмоционального интеллекта родителей обучающихся.</p> <p>Программа развития родительской и психолого-педагогической компетенции родителей обучающихся.</p> <p>Программа развития профессиональных и психолого-педагогических компетенций педагогов по инклюзивному образованию.</p> <p>Программа развития профессиональных и психолого-педагогических компетенций педагогов по развитию личностного потенциала обучающихся.</p>
	Изменение предметно-практической среды.	<p>Оснащение кабинета педагог-психолога.</p> <p>Создание на территории школы открытых, развивающих, творческих пространств – не менее 2 локаций.</p>
	Повышение психологической комфортности и безопасности образовательной среды.	<p>Выборочное социометрическое исследование:</p> <p>Увеличение среднего показателя положительных выборов класса не менее 10.</p> <p>Уменьшение среднего показателя отрицательных выборов класса не более 3.</p> <p>Принятие ребенка с ОВЗ (положительные или нейтральные выборы не менее 90 % класса).</p>
Реализация инклюзивного образования	Динамика развития ребенка с ОВЗ.	<p>Документация психолого-педагогической службы – количество отчетов-не менее двух в год</p> <p>Результаты диагностик – не менее 4 в год</p>
	Снятие статуса ОВЗ у обучающихся к моменту окончания НОО.	не менее 10% от общего количества детей с ОВЗ.
	Достижение планируемых результатов детьми с ОВЗ к моменту окончания НОО.	не менее 80% от общего количества детей с ОВЗ.

Повышение профессионального уровня и компетентности специалистов и педагогов в области инклюзивного, лично развивающего, компетентностного образования	Увеличение числа педагогов высшей и первой квалификационной категории	Результаты аттестации и портфолио педагогов - увеличение процента педагогов с высшей категорией – не менее 10% в год.
	Доля педагогов, прошедших курсы повышения квалификации по теме проекта	Документы о курсах повышения квалификации - не менее 60% от педагогического состава
	Участие педагогов во внутреннем обучении	не менее 50% от педагогического состава
	Распространение опыта педагогами по теме проекта.	Не менее 30% от педагогического состава.
Повышение компетентности родителей обучающихся	Доля родителей детей с ОВЗ, посещающих родительские собрания	Не менее 90% от общего количества детей с ОВЗ
	Доля родителей детей с ОВЗ посещающих консультации специалистов, мероприятия по развитию родительских и психологических компетенций.	Не менее 90% от общего количества детей с ОВЗ
	Доля родителей обучающихся посещающих общешкольные собрания по темам психолого-педагогического сопровождения, консультации специалистов, мероприятия по развитию родительских и психологических компетенций.	Не менее 40% от общего количества детей в школе
Тиражирование опыта реализации модели психолого-педагогического сопровождения	Проведение мероприятий по распространению опыта	Не менее 4 мероприятий в год
	Высокий уровень удовлетворенности профессионального сообщества эффективностью проведенных мероприятий по распространению опыта	Наличие отзывов о проведенных мероприятиях не менее 40% от числа участников Количество положительных отзывов с оценкой не менее 8 из 10 баллов – не менее 80%
	Участие специалистов и педагогов ОО в семинарах, конференциях, конкурсах и т.д. с работами по теме проекта.	Не менее 3 работ в год.
	Освещение реализации проекта на сайте и в социальных сетях ОО.	Не менее 1 публикации в месяц
	Освещение реализации проекта на сайте НИОС и НООС	Не менее 4 публикаций в год



## Ожидаемые результаты

В результате реализации проекта в МБОУ СОШ №82:

1. Будет разработана и апробирована модель комплексного психолого-педагогического сопровождения обучающихся в инновационной образовательной организации.
2. Будет создана база локальных актов и документов образовательной организации, регламентирующих деятельность по психолого-педагогическому сопровождению (Положение о службе психолого-педагогического сопровождения, Положение о психолого-педагогическом консилиуме и т.д.).
3. Будут созданы условия:
  - для развития личностного потенциала обучающихся, включая детей с ОВЗ;
  - для развития компетенций 4К у обучающихся, включая детей с ОВЗ;
  - для получения более качественного и доступного образования детьми с ОВЗ;
  - для успешной социализации всех обучающихся, включая детей с ОВЗ;
  - для повышения психологических компетенций всех участников образовательных отношений;
  - для повышения профессиональной компетентности учителей в работе с детьми с разными возможностями;
  - для повышения уровня родительской компетентности, в том числе родителей детей с ограниченными возможностями здоровья (родители получают необходимые знания для воспитания своих детей);
4. Будут разработаны и апробированы программы и технологии по сопровождению инклюзивного образования, развитию личностного потенциала, развитию компетенций XXI, поддержке и обучению педагогов и специалистов, поддержке и повышению родительской и психологической компетентности родителей.
5. Будет создана база диагностических материалов, позволяющих вести мониторинги развития обучающихся (познавательное развитие, личностное развитие, компетентностное развитие).

6. Будет разработан электронный комплекс для обработки и анализа данных мониторингов развития.
7. Будет создано единое информационное пространство для взаимодействия по вопросам психолого-педагогического сопровождения детей, включая детей с ОВЗ.
8. Будет реализована возможность тиражирования успешного инновационного опыта комплексного психолого-педагогического сопровождения обучающихся в образовательных организациях Новосибирской области.

## Заключение

Проект по разработке и апробации модели комплексного психолого-педагогического сопровождения является актуальным не только для МБОУ СОШ № 82, но в логике вызовов времени он может стать ориентиром и отправной точкой развития служб психолого-педагогического сопровождения школ города Новосибирска и Новосибирской области.

Широкое освещение проекта будет способствовать изменению статуса специалистов психолого-педагогического сопровождения в образовательных организациях и совершенствованию их профессиональной деятельности. Разработчики проекта видят в реализации проекта возможность для системной трансформации профессиональной деятельности специалистов служб сопровождения. Эта возможность может быть поддержана руководителями образовательных организаций благодаря изменению взглядов и установок на возможности повышения эффективности системы психолого-педагогического сопровождения.

Реализация инновационных проектных линий, с определенными критериями внутри них, позволит не только добиться планируемых результатов, но и проводить оценку параметров формирования психического здоровья и давать общую экспертную оценку на базе обобщенных показателей [4]. Это особенно важно учитывая тенденции по снижению показателей здоровья у поколения детей школьного возраста. А актуальность использования технологий здоровьесбережения и здоровьесозидания является обязательным условием в современной системе образования.

Созданная, посредством реализации представленной модели сопровождения, лично-развивающая среда при системной реализации будет ресурсом для новых форм и обновлённого содержания образования, что приведет к формированию новой успешной в XXI веке личности.

## Список использованных документов и источников информации

1. Минаева, Е.В., Фёдорова, Л.А., Разработка проекта программы развития МБОУ г. Новосибирска СОШ № 82 «СПИН-офф» в концепции НТИ // Сб. статей. VIII Всероссийский конкурс профессионального мастерства «Инновационная школа - 2019» декабрь 2019-январь 2020 г.
2. Минаева, Е.В., Фёдорова, Л.А., Создание модели психолого-педагогического сопровождения обучающихся в рамках регионального ресурсного центра развития образования // Сб. статей. Международного научно-исследовательского конкурса Лучшая научно-инновационная работа 2019 (28 октября 2019 г.) – Петрозаводск: МЦНП «Новая наука», 2019. – 85 с.
3. Минаева, Е.В., Фёдорова, Л.А., Концепция технологического образования МБОУ СОШ №82 как основа формирования технико-технологической компетентности школьников // Сб. статей. Междисциплинарный вектор развития современной науки: теория, методология, практика: сборник статей Международной научно-практической конференции (29 октября 2019 г.). – Петрозаводск: МЦНП «Новая наука», 2019. – 85 с.
4. Минаева, Е.В., Фёдорова, Л.А., Аннотация проекта «СПИН-офф» - программа развития МБОУ СОШ № 82 г. Новосибирска как перспективного лидера экономики знаний // Общественно-политический и научно-методический журнал «Образование в современной школе», - М., АСНООР РФ, № 1-2 2020, с. 17.
5. «Образование для сложного мира: зачем, чему и как». // Доклад Global Education Futures, - Москва – 2018 г.
6. Ясвин В.А., Школьная среда как предмет измерения: экспертиза, проектирование, управление / В.А. Ясвин. — М.: Народное образование, 2019 г.
7. Личностный потенциал: структура и диагностика. // Под ред. Д.А.Леонтьева. – М.: Смысл, 2011 г.
8. Фадель Ч., Бялик М., Триллин Б., Четырёхмерное образование: Компетенции, необходимые для успеха / Чарльз Фадель, Майя Бялик, Берни Триллин : Пер. с англ. — М.: Издательская группа «Точка», 2018

9. Россия 2025: от кадров к талантам. // Доклад The Boston Consulting Group, - М., – 2017 г.
10. Универсальные компетентности и новая грамотность: от лозунгов к реальности / под ред. М. С. Добряковой, И. Д. Фрумина; при участии К. А. Баранникова, Н. Зиила, Дж. Мосс, И. М. Реморенко, Я. Хаутамяки; Нац. исслед. ун-т «Высшая школа экономики». — М.: Изд. дом Высшей школы экономики, 2020.